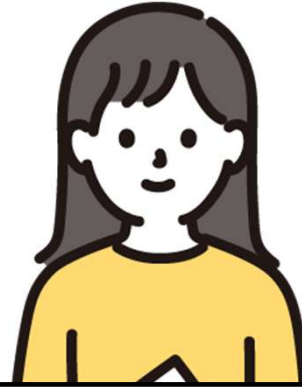




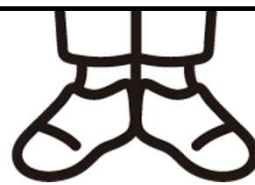
気になるお仕事経験できる
**インターンシップ
補助金**

インターンシップ期間
の交通費と宿泊費を
最大3万円
補助します



業界・職種の理解が深まる
**ゼミ企業見学
サポート補助金**

ゼミ活動で北上市内の企業見学
する際の交通費と宿泊費を
最大40万円
補助します



インターンシップ補助金の概要

対象者 北上市内の企業で3日以上インターンシップに参加する大学生（短大、専門学校等を含む）

対象経費
①インターンシップ受入企業までの交通費（電車・新幹線・バス等）
②市内のJR駅からインターンシップ受入企業までのタクシー料金（片道2km以上）
③インターンシップ期間中の宿泊費

補助額
①～③合計額（上限2万円）
上限額は下記のとおり
・県内大学等 2万円 ・県外大学等 3万円
①交通費の1/2の額
②タクシー料金の全額
③宿泊費（上限3,000円/泊）
※インターンシップ受入企業で補助がある場合、その額を控除した額

ゼミ企業見学サポート補助金

対象者 正課授業にて実施するゼミの担当教員又は学生代表者

対象事業 担当教員が同行し、市内企業（1社以上）を見学するものに限る。

対象経費
①見学先企業までの交通費（電車・新幹線・バス等）
②市内のJR駅から見学企業までのタクシー料金（片道2km以上）
③市内での宿泊費
④バス借り上げ費用

補助額
①～④の合計額。上限額は下記のとおり
・県内大学 10万円 ・隣県大学 20万円
・上記以外の大学 40万円
①交通費の1/2の額
②タクシー料金の全額
③宿泊費（一人につき上限3,000円/泊）
④バス借り上げ費用の80%



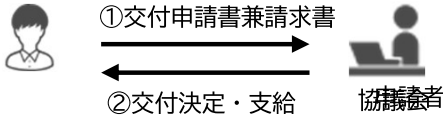
インターンシップ補助金

～2025年に補助金を活用した方
(北上市・サービス業)～ 😊

学校が仙台市だったのでとても助かりました。補助金のおかげで安心して3日間のインターンシップに参加することができ、より多くのことを学びました。インターンシップでは会社の方針を言葉だけでなく実際に体験することができ、就職に向けてより具体的な目標をもって動くことができました。

申請手続

(1) インターンシップ後



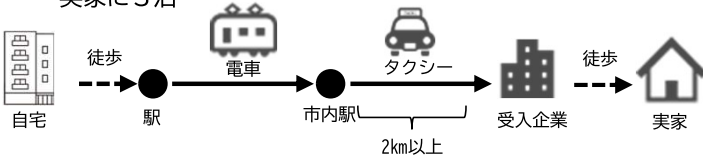
【提出書類】

※提出期限：インターンシップ終了後1か月以内

- ☑ 交付申請書兼請求書
(交付請求書にインターンシップ受入企業の署名欄があります)
- ☑ 本人確認書類(学生証、運転免許証等)の写し
- ☑ 補助対象経費に係る利用証明又は領収書
- ☑ 振込口座が確認できる通帳又はキャッシュカードの写し

支給例①

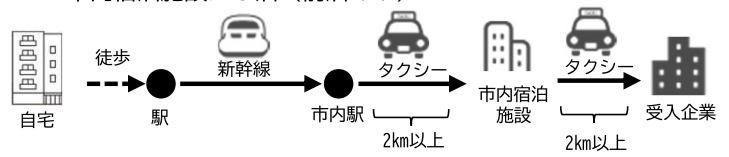
- ・インターンシップ期間 3日間
- ・自宅アパートから受入企業まで電車とタクシーで移動
- ・実家に3泊



- ・交通費 ⇒ 往復の電車代×1/2
- ・タクシー ⇒ 駅～受入企業の往復のタクシー利用料金
- ・宿泊費 ⇒ 対象外

支給例②

- ・インターンシップ期間 5日間
- ・自宅アパートから受入企業まで新幹線とタクシーで移動
- ・市内宿泊施設に5泊(前泊あり)



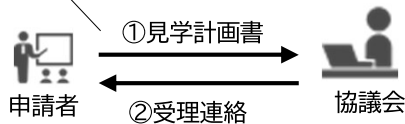
- ・交通費 ⇒ 往復の新幹線代×1/2
- ・タクシー ⇒ 期間中にかかった駅から受入企業までのタクシー利用料金及び受入企業から市内宿泊施設までタクシー利用料金
- ・宿泊費 ⇒ 宿泊費の全額(上限3,000円/泊)

ゼミ企業見学サポート補助金

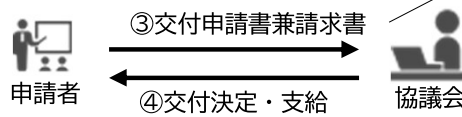
申請手続

(1) 企業見学前

企業見学の
2週間前までに提出



(2) 企業見学後



【提出書類】

※提出期限：見学終了後1か月以内

- ☑ 交付申請書兼請求書
(交付請求書に見学企業の署名欄があります)
- ☑ 本人確認書類(学生証、運転免許証等)の写し
- ☑ 補助対象経費に係る利用証明又は領収書
- ☑ 振込口座が確認できる通帳又はキャッシュカードの写し

支給例①

- ・企業見学 2社
- ・大学に集合し借上げバスで見学先企業まで移動
- ・宿泊なし(日帰り)



- ・借上げバス ⇒ 借上げバス費用×80%

支給例②

- ・企業見学 1社
- ・東京駅に集合し新幹線で北上駅まで移動
- ・市内移動は借上げバス
- ・市内宿泊施設に1泊



- ・交通費 ⇒ 往復の新幹線代×1/2
- ・借上げバス ⇒ 2日間の借上げバス費用×80%
- ・宿泊費 ⇒ 宿泊費の全額(上限3,000円/泊)